



沖縄赤十字病院画廊巡り

【絵画／梅 平良 鉄】

展示場所／2階 健康管理センター(人間ドック)前



理念

赤十字の博愛の心が
伝わる病院をめざして

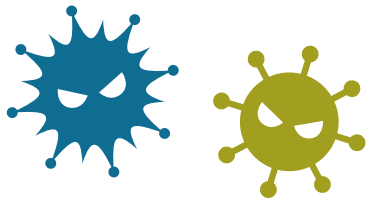
基本方針

1. 私達は患者さんに益することのみに医療技術を提供します。
2. 私達は信頼される医療が行えるように日々研鑽し、快適な療養環境を創ります。
3. 私達は地域と連携を密にし、県民の健康増進に貢献できる医療活動を追求します。

〒902-8588
沖縄県那覇市与儀1-3-1
TEL 098-853-3134
FAX 098-853-7811
<http://www.okinawa-med.jrc.or.jp/>



結核について



日暮 悠璃 医師（内科）

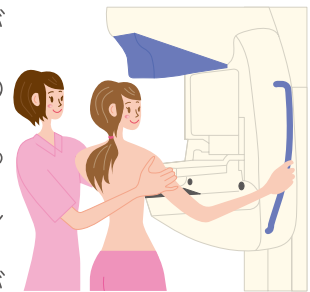


結核というと昔の病気というイメージを持たれている方も多いと思います。実際に日本全国でみると結核の患者数は徐々に



減ってきています。しかし、沖縄県、特に那覇地区では2014年から徐々に結核の患者数が増加してきています。当院においても毎年10人程度の患者さんが新しく結核と診断されています。増加傾向にあるのには様々な要因があると思われる。結核はヒトからヒトに結核菌が感染する病気であり、早期発見、早期治療が大切です。結核を疑う症状としては2週間以上持続する咳や微熱、血の混じった痰、体重が減っていくことなどが挙げられます。また、結核菌は潜伏感染もするため結核の方と接触した記憶がなくても幼少期に結核にかかり、免疫力が低下してきた時に結核を発症してしまうこともあります。上

記のような症状があった場合には胸のレントゲン写真を撮る必要があります。レントゲン写真で異常が



あった場合にはさらに詳しいCTの検査や痰に結核菌がないか調べる検査、肺のカメラ等を行います。それらの検査で結核の診断がついた場合には結核菌に効く抗菌薬3剤または4剤で9カ月から1年程度治療を行います。結核によく効く薬がなかった時代には肺の病変がある部分を手術で切り取る治療が行われていましたが現在は手術を必要とする事はほとんどなく、飲み薬で治癒することができます。沖縄県全体で結



核の患者さんを減らしていくためにも長引く咳や微熱等の症状があった場合には一度医療機関を受診してみてください。



日本内科学会 第324回 九州地方会 初期研修医奨励賞受賞



1月12日(土)福岡県で開催された第324回内科九州地方会において、当院研修医(1年目)が発表した演題が、見事「初期研修医奨励賞」を受賞され、受賞者を指導した指導医にも「指導医賞」が授与されました!おめでとうございます!!



赤嶺盛和 指導医 (写真左) 名城政俊 受賞者 (写真右)

発表演題

“当院で経験した急性巣状細菌性腎炎 4症例の検討”

演者 名城 政俊 指導医 赤嶺 盛和

この賞は事前の抄録審査に加え、学会当日の発表内容・質疑応答などを含めて総合的に判断・選定され、数多くの演題の中から10名程度が受賞されるそうです。今後の更なる活躍に期待したいと思います(^^)

患者様からの便利

大湾先生有難うございます。



当院は、沖縄観光中に体調を崩し、入院を余儀なくされる外国人の方も少なくありません。先日、そのような患者様のお一人からお便りが届きました。

米国在住のジョン・スタンレーさん(75歳)は50年前に読谷村の米軍施設トリステーションで勤務経験がある方です。奥様のキャロルさんを伴い、50年ぶりの沖縄をとっても楽しみにしていたそうです。ところが、沖縄に向かうクルーズ船内で転倒し、以前の治療で挿入した人工股関節の周囲で大腿骨を骨折してしまい、沖縄到着後に即入院となりました。入院5日目に手術を施行し、3週間入院加療を行いました。入院中、歩行器を使用し数メートル歩けるようになった時点で、当院の医師と看護師が付き添ってトリステーションを訪問し基地内を見学しました。また、介護タクシーを利用して沖縄本島南部の観光も楽しみました。

お便りには、「沖縄赤十字病院での治療を経験し、病院スタッフの慈愛に満ちたケアで私たちの心は癒されました。素晴らしい人たちとの出会いに感謝し、そのしるしとして寄付を申し込みます」と記され千ドルの小切手が同封されていました。

沖縄県立 森川特別支援学校展示会

毎年開催のミニ展示会が1/23~1/31まで赤十字ラウンジで行われました。



豆知識

皇后陛下から賜った社紋「桐竹鳳凰」

皇室に連綿と伝わってきた「桐竹鳳凰」を皇后陛下から博愛社(日本赤十字社)に約140年前に下賜されました。日本赤十字社の社章(社紋)「桐竹(きりたけ)鳳凰(ほうおう)赤十字」(鳳(ほう)竹(ちく)桐(とう)赤十字)は、博愛社から日本赤十字社に名称が変わる直前の1877(明治20)年4月に決裁されました。



編集後記

3月はお雛祭り!桃の節句です。甘酒飲んで、菱餅を食べてお祝いしましょう。(広報担当)



沖縄赤十字病院

外来体制表

「災害拠点病院」の承認を受けました

当院は「地域医療支援病院」

| 診療科 | 午前/午後 | 月 | 火 | 水 | 木 | 金 | |
|--------|-------|--|--------------------------|---------------------|---------------------|----------------------------|----------------|
| 内科 | 呼吸器 | 午前 | | 那覇唯 | | 内原 照仁 | |
| | | 午後 | 赤嶺 盛和 | | 内原 照仁 | 那覇唯 當銘 玲央 | 赤嶺 盛和 |
| | 消化器 | 午前 | 外間 雪野 田中 照久 | 古賀 絵莉香 新垣 伸吾(肝臓) | 大城 勝 | 外間 雪野 田中 照久 | 大城 勝 古賀 絵莉香 |
| | | 午後 | | | | | |
| | 血液 | 午前 | | 中里 哲郎 | | 喜納 かおり | 中里 哲郎 |
| | | 午後 | 喜納 かおり (紹介・予約のみ) | 喜納 かおり | 仲地 佐和子 | 森近 一穂 | |
| 循環器 | 午前 | 砂川 長彦 東風平 勉 | 新里 讓 | 砂川 長彦 | 東風平 勉 | 新里 讓 | |
| | 午後 | 砂川 長彦 | 潮平 親哉 (不整脈) | 洲鎌 千賀子 | 浅田 宏史 | | |
| 腎臓 | 午前 | | | 野原 千春 | | 又吉 哲太郎 | |
| | 午後 | | | | | | |
| 一般 | 午前 | 渡口 真佐夫 | | 渡口 真佐夫 | 土井 基嗣 (糖尿病・再来のみ) | 渡口 真佐夫 (第2・第4金曜) | |
| | 午後 | | 垣花 一慶 (一般) | 日暮 悠璃 (一般・呼吸器) | | 柳田 明希 (一般・消化器) | |
| 外科 | 午前 | 稲嶺 進 (肥満外科(予約制)) | 豊見山 健 (肝胆脾・一般) | 宮城 淳 (胸肺・呼吸器) | 大嶺 靖 (消化器外科) | 友利 健彦 (消化器・一般) | |
| | 午後 | 大嶺 靖 (内視鏡外科(要予約)) | 大嶺 靖 (一般・内視鏡外科(要予約)) | 佐々木 秀章 (一般外来・救急) | 永吉 盛司 (一般・肛門) | 長嶺 信治 (乳腺・甲状腺) | |
| 緩和ケア外来 | 完全予約制 | | 友利 健彦 | | 豊見山 健 | | |
| 放射線科 | 午後 | | | | 有賀 拓郎 | 有賀 拓郎 | |
| 小児科 | 午前 | 翁長 晃 | 仲本 雅哉 | 仲本 雅哉 | 翁長 晃 | 降旗 邦生 | |
| | 午後 | 長崎 拓 (新生児) | 前田 志保 (乳児健診) | 仲宗根 一彦 (新生児) | 翁長 晃 (神 経) | 前田 志保 (予約接種(受付4時まで)) | |
| | | 降旗 邦生 (新生児) | 仲宗根 一彦 (新生児) | 担当医 (新生児) | 仲本 雅哉 (循環器) | | |
| 整形外科 | 午前 | 鷲崎 郁之 | 大湾 一郎 | 山口 浩 (紹介・予約患者のみ) | 伊佐 智博 | 森山 朝裕 | |
| | 午後 | 森山 朝裕 | 金城 聡 | 金城 聡 | | 鷲崎 郁之 | |
| 産婦人科 | 午前 | 吉秋 研 | 上里 忠和 | 仲田 みゆき | 上里 忠和 | 稲嶺 盛彦 | |
| | 午後 | 大城 美哉 | 大城 美哉 | 稲嶺 盛彦 | 大城 美哉 | 上里 忠和 | |
| 眼科 | 午前 | 薊 三千雄 | 薊 三千雄 | 薊 三千雄 | 薊 三千雄 | 薊 三千雄 | |
| | 午後 | (手術) | 外科処置・レーザー手術 (予約・紹介のみ) | (手術) | | 外科処置・レーザー手術 (予約・紹介のみ) | |
| 脳神経外科 | 午前 | 高良 英一 | 中島 重良 | 高良 英一 | 山城 勝美 (手術) | 専門外来 (第1金曜のみ) | |
| | 午後 | (手術) | | 饒波 正博 | | 担当医 毎週(完全予約制) てんかん外来 | |
| 神経内科 | 午前 | 嘉手川 淳 (機能脳神経外来)予約のみ | 嘉手川 淳 | 嘉手川 淳 | 嘉手川 淳 | | |
| | 午後 | 嘉手川 淳 (第1林診・第3・第5禁煙外来・ 第2・第4認知症外来) | | 嘉手川 淳 (第1水曜禁煙外来) | | | |
| 耳鼻咽喉科 | 午前 | 上原 健 | 上原 健 | (手術) | 長田 紀與志 | 上原 健 | |
| | 午後 | 長田 紀與志 | 検査・処置 | 検査・処置 | (琉 大) | 長田 紀與志 | |
| 泌尿器科 | 午前 | 外間 実裕 | 外間 実裕 | 當山 裕一 | 當山 裕一 | (手術) | |
| | 午後 | 當山 裕一 | 真志取 智子 | 當山 裕一 | 真志取 智子 | 外間 実裕 (予約のみ) | |
| 皮膚科 | 午前 | 上原 絵里子 | 花城 ふく子 | 上原 絵里子 | 花城 ふく子 | 上原 絵里子 | |
| | 午後 | 上原 絵里子 | (手術) | 花城 ふく子 | 上原 絵里子 | 上原 絵里子 | |
| 歯科口腔外科 | 午前 | 河野 俊広 | (手術) | 河野 俊広 | (手術) | 河野 俊広 | |
| | 午後 | 坂元 結 | | 坂元 結 | 金城 孝(予約のみ) | 坂元 結 | |
| | | 河野 俊広 | 河野 俊広 | 河野 俊広 | 河野 俊広 | 河野 俊広 | |
| | | 坂元 結 | 坂元 結 | 坂元 結 | 坂元 結 | 坂元 結 | |

全診療科の受付時間

初診患者さま

■午前
8時30分～10時30分

初めて受診する場合は「紹介状」をお持ち下さい。

緊急性がない場合は、近隣のクリニックをご案内しております。

なお、緊急で受診される場合は特定療養費を頂いております。

※乳腺外科(乳がん検診や乳腺の疾病)は午前・午後(木曜日は診察なし)とも紹介状の必要はありません。

紹介状をお持ちの患者さま・通院患者さま

■午前
8時30分～11時00分

■午後
1時00分～4時00分

休診日

土曜日・日曜日・祝祭日
慰霊の日(6/23)・
年末年始(12/29～1/3)



この印刷物は、E3PAのゴールドプラス基準に適合した地球環境にやさしい印刷方法で作成されています。



印刷：株式会社 東洋企画印刷
この印刷物は個人情報保護マネジメントシステム(プライバシーマーク)を認証された事業者が印刷しています。

平成31年3月1日現在